

Cyngor ar Bopeth Sir Ddinbych

Adroddiad Blynyddol 2020-21

10 Medi 2021

cyngor ar
bopeth

citizens
advice

Sir Ddinbych
Denbighshire



Sicrwydd Gwybodaeth:

Mae Cyngor ar Bopeth Sir Ddinbych wedi ymrwymo i reoli risg gwybodaeth a medrwrch gael crynodeb o'r pwyntiau a rheolaethau allweddol wrth gyflwyno cais i'r perwyf hynny i'r Prif Weithredwr.

Yr holl ffotograffau, oni bai eu cydnabyddir fel arall, gan Yveline Hands.

Ffotograffau ar dudalen 20 gan Graham Kendall.

Ffotograffau ar dudalen 10 gan Eleri Jones.

Oni nodir yn wahanol, mae'r holl ystadegau'n cwmpasu'r cyfnod o 1 Ebrill 2020 tan 31 Mawrth 2021.

Cynnwys

Adroddiad y Cadeirydd	4
Adroddiad y Prif Weithredwr	5
Ein Heffaith ni yn 2020-21	6
Coronafeirws	8
Ailgylchu Gwisg Ysgol	10
Bwyta'n Dda, Coginio'n Araf	12
Talebau Banc Bwyd a Mesuryddion talu ymlaen llaw	13
Prosiect Ymglyfreithwyr drostynt eu hunain	14
Tlodi tanwydd	15
Prosiect Atal Digartrefedd	16
Llifogydd	17
Allwedd i Gyngor a phrosiectau Sir Ddinbych	18
Lle Chi neu Ni	20
Dyledion	22
Y Gwasanaeth Cymorth Gamblo	24
Prosiectau cenedlaethol	25
Advicelink Cymru	26
Gwirfoddolwyr, Cyflogaeth a Hyfforddiant	28
Ymchwil ac Ymglyrhoedd	32
Grwpiau Rhwydweithio a sefydliadau partner	33
Y Bwrdd Ymddiriedolwyr	34
Sylwadau gan ein cleientiaid	36

Adroddiad y Cadeirydd

Mae'n bleser gen i gyflwyno fy adroddiad cyntaf fel Cadeirydd y Bwrdd Ymddiriedolwyr ac, wrth wneud hynny, hoffwn gydnabod cyfraniad y Cadeirydd blaenorol, Alastair Morgan, sy'n parhau'n aelod o'r Bwrdd Ymddiriedolwyr. Gwnaeth Cyngor ar Bopeth Sir Ddinbych barhau i adeiladu ar y newidiadau enfawr a orfodwyd arnom ni gan yr angen i ymateb i'r pandemig yn 2020-21.

Fyddem ni ddim wedi medru cynnal y newid llyfn o wasanaeth wedi'i leoli mewn swyddfeydd yn bennaf i wasanaeth a ddarparwyd yn gyfangwbl o bell heb ein staff, gwirfoddolwyr ac Ymddiriedolwyr ardderchog, sy'n mynd y filltir ychwanegol er budd ein mudiad bob amser.

Rydym ni'n ddiolchgar hefyd i'n cyllidwyr niferus gan fod eu cymorth ariannol parhaus wedi ein galluogi ni i ateb anghenion amrywiol a chynyddol y gymuned yn ystod y flwyddyn ddiwethaf. Mae'n sefyllfa ariannol yn parhau'n gryf, sy'n caniatáu i ni gynllunio'n effeithiol a gweithredu ein cynllun busnes. Mae'n rhoi sicrwydd i ni hefyd o ran darpariaeth y gwasanaeth a lefelau staffio, sy'n bwysig i'r bobl sy'n defnyddio ein gwasanaethau ni.

Rydym ni wedi cael canlyniadau archwilio rhagorol ym mhob maes, sy'n adlewyrchu'r sefydliad cyfan. O ran yr Ymddiriedolwyr, rydym ni'n falch o fod wedi medru recriwtio un Ymddiriedolwr newydd i'r Bwrdd, Chris Lees, ac rydym ni'n parhau i fuddsoddi yn hyfforddiant a datblygiad Ymddiriedolwyr.

Gaynor Brooks, Cadeirydd y Bwrdd Ymddiriedolwyr

Adroddiad y Prif Weithredwr

Yn ystod y bron i 30 mlynedd rydw i wedi bod yn rhan o Gyngor ar Bopeth Sir Ddinbych, y deunaw mis diwethaf sydd wedi'r rhoi'r mwyaf o heriau a chyfleoedd i ni. Ein prif her oedd parhau i ddarparu ein gwasanaeth cyngor ansawdd uchel, heb ei gyfaddawdu, a hynny'n bennaf trwy sianelau cyrchu o bell. Rydym ni wedi llwyddo a rhaid llongyfarch ein staff a'n gwirfoddolwyr am eu hymdrechion ymroddgar a phenderfynol sydd wedi'n galluogi ni i gynorthwyo cymaint o bobl ar adeg pan fo arnyn nhw fwyaf o'n hangen ni.

Deilliodd y cyfleoedd o'r gefnogaeth a gawsom gan ein cyllidwyr a'n rhanddeiliaid yn ystod y pandemig. Rydym ni wedi medru sicrhau ffynonellau ariannu newydd i'n cynorthwyo i ehangu a darparu ein gwasanaethau a chreu adnoddau newydd. Rydym ni wedi manteisio ar y cyfle i adolygu ein cynllun cyflawni gwasanaeth ac rydym ni wedi cyd-gynhyrchu, gyda staff, gwirfoddolwyr, Ymddiriedolwyr a chleientiaid, gynllun newydd sy'n canolbwyntio ar daith y cleient o'r cyswllt dechreuol i'r canlyniad gorau posibl ar gyfer y cleient. Bydd cleientiaid yn medru derbyn ein gwasanaethau ni trwy sianelau lluosog, gyda llwybr atgyfeirio syml ar gyfer ein partneriaid allweddol.

Hoffwn ddiolch i bawb – Ymddiriedolwyr, staff a gwirfoddolwyr – am eu hymdrechion eithriadol a'u cefnogaeth drwy gydol y flwyddyn ddiwethaf. Edrychaf ymlaen i'r dyfodol â hyder, gan wybod ein bod ni'n ddim cydnerth a hyblyg, gyda'r parodrwydd a'r gallu i wynebu heriau anodd ac annisgwyl.

Lesley Powell, Prif Weithredwr

Ein Heffaith



£1.07m

o fudd-daliadau wedi'u
hâl-ddyddio wedi'u
derbyn gan gleientiaid



290

o aelwydydd wedi'u codi
allan o dlodi tanwydd



2,101

o gleientiaid wedi'u
heffeithio'n uniongyrchol
gan Covid-19

**Gwnaethom gynorthwyo 5,973 o gleientiaid
gyda 8,464 o faterion**

£10.96m o enillion budd-daliadau a
chredydau treth i'n cleientiaid ni

yn 2020-21



29%

o'r dyledion yr ymdiriniwyd â
nhw yn ddyledion blaenoriaeth.

Gall hyn arwain at golli
eitemau hanfodol, cartref
neu ryddid os na eir i'r afael â
nhw.



Cefnogwyd

1,235

o gleientiaid â dyledion



720

o ymholiadau'n
gysylltiedig â chyflogaeth

Cynnydd o 53% o'i
gymharu â 2019-20

£10.1m

o ddyledion wedi'u trin ar
ran cleientiaid yn 2020-21

Am bob £1 a fuddsoddwyd yng Nghyngor ar Bopeth Sir Ddinbych,
cafwyd

£2.46

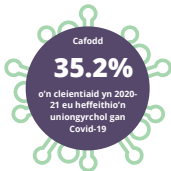
mewn buddion ariannol

£19.28

mewn gwerth cyhoeddus

£15.74

i'n cleientiaid



Coronafeirws

Rydym ni wedi addasu ein dulliau gweithio yn ystod y flwyddyn i ymateb i amgylchiadau sy'n newid yn barhaus.

Gwnaeth cyfyngiadau'r cyfnod clo ein hatal rhag gweithredu gwasanaeth wyneb yn wyneb a gwnaeth gwirfoddolwyr a staff addasu'n gyflym i weithio o bell tra'n ymdopi â chynnydd sylweddol yn y galw gan gleientiaid, y gwnaethom ymateb iddo trwy sianelau eraill.

Rydym ni wedi gweithio'n agos â'n partneriaid cyfredol a phartneriaid newydd i gynorthwyo pobl mewn angen oherwydd y pandemig, ac o ganlyniad i hyn cynorthwywyd dros 2,100 o gleientiaid wedi'u heffeithio'n uniongyrchol gan Covid-19.

Nawr, wrth i ni ddechrau dychwelyd i'n swyddfeydd, medrwn adlewyrchu ar y gwersi a ddysgwyd wrth wynebu'r heriau hyn.

Ar gael yn unrhyw le

Ffordd newydd o weithio i addasu i amgylchiadau'n newid

Gyda'r cyfyngiadau'n golygu nad oedd cyfarfodydd wyneb yn wyneb gyda chleientiaid yn bosibl mwyach, rydym ni wedi gweithredu gwasanaeth o bell yn bennaf yn ystod y flwyddyn ddiwethaf.

Er mwyn parhau i ryngweithio wyneb yn wyneb efo cleientiaid, rydym ni wedi cyflwyno Ar gael yn Unrhyw Le. Bob diwrnod yr wythnos, roedd croeso i unrhyw un ddod i gyfarfod galw heibio ar-lein ag un o'n cynghorwyr ni. Mae dros 250 o gleientiaid wedi defnyddio'r cyfleuster Ar gael o Unrhyw Le yn ystod y flwyddyn ddiwethaf

Gwersi a ddysgwyd yn ystod y pandemig

Golygodd y cyfyngiadau a ddaeth i rym yn ystod y pandemig y bu rhaid i ni newid ein ffordd o weithio, sut roeddem ni'n cefnogi cleientiaid a sut roeddem ni'n rhyngweithio gyda'n gilydd fel gwirfoddolwyr a staff.

Roedd yn her i ddarparu'r gwasanaeth, ond roedd hefyd yn gyfle i arbrofi a gwella ein dulliau gweithio. Dyma rai cyfleoedd yn unig y tynnwyd sylw atyn nhw trwy'r ffyrdd newydd o weithio a sut y byddwn ni'n gweithredu'r gwersi a ddysgwyd wrth fynd ymlaen.

Medrwn helpu mwy o gleientiaid trwy fabwysiadu dull 'ffonio'n gyntaf' yn hytrach na blaenoriaethu'r rhai sy'n cerdded i mewn.

Pan fyddwn ni'n ailagor yn llawn byddwn yn defnyddio system apwyntiadau ar gyfer cyfweiliadau wyneb yn wyneb yn hytrach na dychwelyd i'r diwylliant cerdded i mewn fel a phan fo'n gyfleus i bobl.

Mewn ymateb i'r pandemig ymddangosodd grwpiau bach lleol i gynorthwyo i ddarparu cymorth uniongyrchol i gleientiaid mewn angen.

Byddwn yn talu sylw i, ac yn ymgysylltu'n rhagweithiol gyda grwpiau cymorth lleol yn hytrach na chanolbwyntio'n bennaf ar bartneriaid sydd wedi hen ymsefydlu.

Mae ein buddsoddiad cynnar mewn Technoleg Gwybodaeth a'r system ffôn wedi talu ar ei ganfed, gyda staff a gwirfoddolwyr yn medru gweithio'n gyffyrddus gartref a'n cleientiaid yn medru cyrchu ein gwasanaethau'n hawdd o bell.

Byddwn yn cadw elfen o weithio hybrid, gan roi'r dewis i staff a gwirfoddolwyr weithio'n fwy hyblyg.



Ailgylchu Gwisg Ysgol

Dyma'r seithfed flwyddyn i ni gynnal ein Cynllun Ailgylchu Gwisg Ysgol. Dechreuodd y cynllun yn 2015 fel datrysiad i argyfwng un cleient – mam sengl i dri o blant yr oedd ei hamgylchiadau domestig wedi newid yn gyflym ac yn ddramatig, gan ei gadael yn methu prynu gwisg ysgol i'w phlant yn barod at fynd yn ôl i'r ysgol. Gwnaethom ofyn am ddillad ysgol sbâr gan yr ysgolion (o'r bocs eiddo coll yn bennaf), gwnaeth ein gwirfoddolwyr olchi a smwddio'r dillad a dyna ni! Tri o blant mewn gwisg ysgol o safon, gyda chit Addysg Gorfforol hefyd ac un fam llawn rhyddhad!

Y flwyddyn ganlynol gwnaethom ni weithio ag un ysgol leol yn Ninbych i ailgylchu eu heiddo coll a gofyn i rieni adael dillad ysgol ansawdd da a glân gyda ni, a gwnaethom gynnal digwyddiadau yn ystod gwyllau'r haf i ailgylchu'r gwisgoedd ysgol. Tyfodd y cynllun o hyn i gynnwys yr holl ysgolion yn Sir Ddinbych.

Rydym ni wedi denu partneriaid lluosog – Cyngor Sir Ddinbych, Canolfan ASK yn y Rhyl, Partneriaeth Cymuned De Sir Ddinbych, Grŵp Carnifal Dinbych, Grŵp Gweithredu Cymunedol Prestatyn a Gallt Melyd, Canolfan Gymuned Corwen a Phengwern a chwmni Lock Stock Self Storage.

Mae'n holl bartneriaid wedi cefnogi'r cynllun: gyda chludiant, cynorthwyo i olchi a smwddio'r dillad, cynnal digwyddiadau a storio stoc. Mae grwpiau Rotari y Rhyl, Dinbych a Rhuthun wedi rhoi arian i ni brynu dillad ysgol ac esgidiau newydd. Gwnaeth Sefydliad Cymunedol Cymru ariannu talebau i deuluoedd ar incwm isel ond nad ydyn nhw'n medru hawlio grantiau gwisg ysgol.

Mae pob teulu sy'n manteisio ar y cynllun yn cael cynnig sesiwn uchafu incwm unigol. Rydym n'n gwirio incwm yr aelwyd, gan geisio cynyddu'r incwm trwy fudd-daliadau heb eu hawlio, grantiau a chredydau, lleihau gwariant trwy reoli dyledion a lleihau billiau'r cartref.

Trwy gyfnod oes y cynllun rydym ni wedi cynorthwyo mwy na 800 o deuluoedd i gael incwm ychwanegol o £500,000 a helpu cleientiaid i reoli eu dyledion gwerth £300,000.

Nid yw'r cyfnod clo a chyfyngiadau'r pandemig wedi ein hatal rhag cynnal y cynllun; rydym ni wedi'i wneud yn wahanol.

Rydym ni wedi gweithredu 'siop ar-lein' trwy Facebook ac atgyfeiriadau lle roeddem ni'n darparu gwisg ysgol ar alw ac yn danfon y dillad i gartrefi pobl neu'n eu gadael gyda thrydydd parti.

Rydym ni wedi cefnogi Cyngor Sir Ddinbych i hybu hawlio grantiau gwisg ysgol a phrydau ysgol am ddim Llywodraeth Cymru.

Mae'r cynllun yn parhau, mae wedi dangos y gellir ei addasu, a gyda chefnogaeth y gymuned bydd yn datblygu ac yn parhau i'r dyfodol.

Bwyta'n Dda, Coginio'n Araf

Y llynedd gwnaethom bartneru â Chyngor Sir Ddinbych ar gyfer ein prosiect Bwyta'n Dda, Coginio'n Araf. Eleni Cyngor Sir Ddinbych oedd ein partner eto ynghyd â banciau bwyd lleol i ddarparu'r un gwasanaeth. Atgyfeiriwyd cleientiaid atom ni gan fanciau bwyd ac Adran Tai Cyngor Sir Ddinbych. Mae'r awdurdod lleol wedi atgyfeirio 60 o denantiaid atom ni fel y gallant elwa o'r prosiect.

"Mae Cyngor ar Bopeth wedi bod yn ddefnyddiol a chyfeillgar iawn. Rydw i'n gwerthfawrogi'r cyngor da. Doeddwn i ddim yn gwybod bod help fel hyn ar gael."

"Prosiect gwerth chiweil ac os oes unrhyw brosiectau eraill fel hyn eto buaswn wrth fy modd yn bod yn rhan ohonyn nhw. Diolch yn fawr iawn."

Yn ogystal â derbyn coginiwr araf, ryseitiau a bwydydd, cynigiwyd cyngor ynni iddyn nhwhefyd ac asesiad o ran unrhyw anghenion cyngor a chymorth eraill. Gwnaed atgyfeiriadau i'n timau arbenigol pan nodwyd fod angen rhagor o gymorth. Erbyn Gorffennaf 2021 cysylltwyd â mwy na 70n o bobl fel rhan o'r prosiect hwn.

"Mae wedi bod yn help aruthrol. Nawr rydw i'n medru gwneud pump pryd ar y tro. Yna rydw i'n rhoi pedwar yn y rhewgell!"

Mae Bwyta'n Dda, Coginio'n Araf yn dangos buddion gweithio â phartneriaid i dargedu ymgysylltu â phobl. Byddwn yn cysylltu â phawb sydd wedi derbyn coginiwr araf i ganfod eu barn am y prosiect a'r cymorth a gawson nhw. Mae'r sylwadau gan rai cleientiaid sydd eisoes wedi rhoi adborth yn dangos bod y prosiect yn cael derbyniad da a'i fod wedi bod ddefnyddiol cymryd rhan yn y cynllun.

Mewn partneriaeth gyda

Cyngor
sir dinbych
denbighshire
County Council



Talebau Mesuryddion talu ymlaen llaw

Gwnaethom gyflwyno cais am a derbyn dwy gyfran o gyllid gan Gronfa Unioni Argyfwng Ynni yr Ymddiriedolaeth Arbed Ynni sydd wedi darparu talebau brys talu ymlaen llaw i aelwydydd wedi'u heffeithio gan Covid-19 ac yn wynebu'r perygl o gael eu datgysylltu.

**energy
saving
trust**

Cynhaliwyd ein prosiect cyntaf yn Hydref 2020, pan ddosbarthwyd 600 o dalebau i aelwydydd bregus ledled Sir Ddinbych, gwerth £49 yr un. Yn sgîl llwyddiant prosiect yr Hydref, cawsom wneud cais am gyllid ychwanegol a arweiniodd at brosiect arall rhwng Ionawr a Gorffennaf 2021, gan ddosbarthu 1,450 o dalebau ychwanegol i aelwydydd bregus ledled Gogledd Cymru a Phowys. Mae hyn wedi darparu cyfanswm o £100,450 o daliadau tanwydd i'n cleientiaid mwyaf bregus.



Banc Bwyd a Banc Tanwydd

Rydym ni wedi bod yn gweithio â Banc Bwyd Dyffryn Clwyd am dair blynedd, gan ddarparu cynllun trosglwyddo arian parod cyfyngedig i drigolion â mesuryddion talu ymlaen llaw i alluogi pobl mewn tldi tanwydd i dalu am ragor o drydan a/neu nwy.

Cafodd y cynllun hwn ei beillota yn Ninbych i ddechrau, a gan ei fod yn llwyddiannus fe'i estynwyd i Ruthun a'r ardal amgylchynol. Mae'r cynllun yn ategu gwaith y Banc Bwyd yn ceisio lliniaru tldi bwyd a thldi tanwydd.

Prosiect Ymgyfreithiwydr drostynt eu hunain

Mewn partneriaeth â Chyngor ar Bopeth Ynys Môn

Yr haf diwethaf daeth y Sefydliad Mynediad i Gyfiawnder atom i ofyn i ni ystyried gwneud cals ar gyfer Cynllun Cymorth Cyfreithiol i Ymgyfreithwyr drostynt eu hunain y Weinyddiaeth Gyfiawnder.

Mae'r cynllun hwn yn cefnogi pobl i gynrychioli eu hunain ac yn annog ymyriad ar y cam cynharaf posibl fel bod pobl yn llwyr ymwybodol o'u hawlau cyfreithiol a'r dewisiadau sydd ar gael iddyn nhw. Ei nod yw darparu mwy o fynediad i gyngor a gwybodaeth gyfreithiol am ddim ar draws Gogledd a Chanolbarth Cymru mewn tri maes cyfreithiol: materion cyflogaeth, teuluoel a gofal yn y gymuned, yn enwedig o ran atwrnelaeth arhosol a gwarcheidiadaeth. Rydym ni wedi denu cyfreithwyr lleol i fod yn rhan o'r cynllun, sy'n darparu eu gwasanaethau i'n gweithwyr achos a'n cleientiaid am ddim.

Fel rhan o'r cynllun mae gennym ni fyfyrwyr y gyfraith o Brifysgol Bangor sy'n gweithio tuag at gwblhau hyfforddiant cyngor cyffredinol. Mae hyn yn bwysig gan fod y myfyrwyr yn cynorthwyo'r gweithwyr achos ar y prosiect sy'n darparu cyngor cyfannol i gleientiaid, nid ymdrin â'r mater sy'n cael ei gyflwyno'n gyntaf yn unig. Mae'r myfyrwyr yn cynorthwyo i ateb y galw ac yn cyfrannu at ofynion ymchwil a gwerthuso'r cynllun. Bydd y gwaith mae'r myfyrwyr yn ei wneud yn y Clinig y Gyfraith yn eu cynorthwyo gyda'u Arholiad Cymhwysio fel Cyfreithiwr – yr asesiad ar gyfer yr holl rai sydd am fod yn gyfreithwyr yng Nghymru a Lloegr – sy'n ofynnol o fis Medi 2021.

Roedd siarad gyda'ch asiant yn gynharach heddiw yn bleser pur! Roedd hi'n broffesiynol iawn iawn a rhoddodd yr wybodaeth angenrheidiol a'r manylion cyswllt i fy helpu ymdrin â'r problemau...

Fedra'i ddim dialch iddi hi a Chyngor ar Bopeth ddigon am eich cymorth... Gwnaeth lefel y gwasanaeth wneud argraff fawr arna' i ac ni fuaswn i'n oedi cyn argymhell y gwasanaethau hyn yn y dyfodol!

Cleient yn sôn am y cymorth a gafodd gan un o'n myfyrwyr gyda mater cyflogaeth.

Mynd i'r afael â Thlodi Tanwydd

Mewn partneriaeth â Chyngor Tref y Rhyl



Mae'r bartneriaeth sydd wedi sefydlu'n dda erbyn hyn rhwng Cyngor ar Bopeth Sir Ddinbych a Chyngor Tref y Rhyl wedi bod yn llwyddiannus flwyddyn ar ôl blwyddyn o ran mantelision arbed arian go iawn i rai o'r rhai mwyaf bregus yn ein cymuned.

Yn ystadegol mae byw mewn cartref oer yn fwy o fgythyad i fywyd na cham-drin alcohol yng Nghymru. Amcangyfrifir mai'r gost i'r Gwasanaeth Iechyd Gwladol i drin derbyniadau i'r ysbyty am salwch yn gysylltiedig â'r oerfel yw mwy na £100m y flwyddyn. Mae dyledion tanwydd yn fater difrifol a chynyddol sy'n effeithio ar iechyd a lles corfforol a meddyliol unigolion

Rydym ni wedi creu cyfeiriadur o'r cymorth a'r gefnogaeth leol sydd ar gael trwy'r sir yn ystod y pandemig ac mae'r cleientiaid yn derbyn galwadau ffôn 'gwirio bregusrwydd' i sicrhau bod eu lles meddwl a chorfforol yn iawn. Lle bo'n berthnasol mae'r cleientiaid yn cael eu cyfeirio at gymorth a chefnogaeth leol yn ystod y cyfnod arbennig o anodd hwn.

363

o ymholiadau
cyfeustodau gan
gleientiaid yn y Rhyl yn
ystod 2020-21

£1.14m

mewn budd-daliadau heb
eu hawlio'n flaenorol
wedi'u hawlio'n
llwyddiannus ar ran
cleientiaid yn y Rhyl

314

o dalebau, gwerth £49 yr
un, wedi eu rhannu ar
gyfer gwneud taliadau i
fesuryddion talu ymlaen
llaw.

Prosiect Atal Digartrefedd

Mae'r prosiect hwn, mewn cydweithrediad â Chyngor Sir Ddinbych, wedi'i gynnal am ddwy flynedd ac yn cael ei gydnabod gan y ddau bartner fel cynllun llwyddiannus iawn. Gwnaeth Cyngor ar Bopeth Cymru gydnabod y fenter arloesol hon a defnyddio un o'n hadroddiadau ni fel rhan annatod o'u cyflwyniad mewn cyfarfod Cyngor Partneriaeth Trydydd Sector gyda'r Gweinidog, Julie James, Aelod Senedd.

Mae eleni wedi bod yn arbennig o heriol, o gofio effaith Covid-19. Mae nifer arwyddocaol o gleientiaid yn parhau mewn llety dros dro mewn gwestai a meysydd carafanau lleol.

Mae cleientiaid digartref a'r rhai mewn perygl o fod yn ddigartref yn parhau i gael cefnogaeth gref gan Gyngor ar Bopeth Sir Ddinbych trwy benodiad cynghorydd dynodedig. Yn dilyn atgyfeirio gan yr awdurdod lleol cysylltir â chleientiaid yn y categori risg hwn yn gyflym i gynnal asesiad anghenion.

Mae hyn yn cynnwys uchafu incwm, gwneud ceisiadau am gronfeydd taliadau disgrisiynol, ceisiadau grant, cael cymorth i gleientiaid trwy fudiadau cyn-filwyr, grantiau gwsg ysgol a phrydau ysgol am ddim, cyngor ar ynni, ceisiadau am ostyngiad y dreth yngor, aillystiriaethau gorfodol ac apeliadau, cyngor ynghylch dyledion a chymorth gan fanciau bwyd.

£377k

o enillion budd-
daliadau i gleientiaid
Atal Digartrefedd

£705k

o ddyledion wedi'u trin
ar ran cleientiaid Atal
Digartrefedd

Roedd

£228k

o'r dyledion yr
ymdriniwyd â nhw yn
ddyledion
blaenoriaeth

Rydym ni'n parhau i leihau'r rhwystrau i gleientiaid gael a derbyn cyngor a gybodaeth nad ydyn nhw wedi ei gyrchu'n annibynnol. Mae'r prosiect yn helpu pobl i gynnal eu tenantiaeth a lleihau eu risg o fod yn ddigartref.

Llifogydd

Gwnaeth **Storm Christoph** achosi difrod difaol yng Ngogledd Cymru ym mis Ionawr 2021, ac effeithiwyd ar gartrefi yn Sir Ddinbych, yn enwedig yn ardaloedd Llanelwy, Rhuthun a Chorwen.

Gwnaethom welthio â Chyngor Sir Ddinbych i gynorthwyo trigolion yr oedd eu cartrefi dan ddŵr yn dilyn y storm trwy wneud cais am gymorth ariannol gan Lywodraeth Cymru.

Cysylltwyd â chleientiaid a atgyfeiriwyd atom ni ar unwaith i lenwi holiadur byr am eu manylion personol a'r eiddo a effeithiwyd gan y llifogydd. Os oedd ganddyn nhw yswiriant cynnwys y cartref roedden nhw'n derbyn £500. Os nad oedd ganddyn nhw yswiriant, gellid talu £1,000 iddyn nhw.

Ar ôl cwblhau'r holiadur llifogydd dros y ffôn gofynnwyd i bob cleient a oedd amyn nhw angen rhagor o gyngor. Cynigiwyd gwiriad budd-daliadau i bob cleient a gwnaeth y rhan fwyaf fanteisio ar y cynnig.

O ganlyniad darparwyd rhagor o gymorth i nifer o hawlwyd yn y meysydd a ganlyn: cyflogaeth (hawlwyd ar y cynllun ffyrlo), ynni (newid cyflenwr, talebau talu ymlaen llaw, boeleri aneffeithlon), dyledion a budd-daliadau.

59

**o atgyfeiriadau i
Gyngor ar Bopeth Sir
Ddinbych**

**100% o geisladau grant
yn llwyddiannus**

£38.5k

**wedi'i ddyfarnu trwy
geisladau grant**

£29.4k

**o fudd-daliadau
ychwanegol wedi'u
dyfarnu**



£2.23m

**o enillion incwm i
gleientiaid**

255

**o gleientiaid wedi'u codi
o dlodi incwm**

Allwedd i Gyngor

Mae'r prosiect Allwedd i Gyngor yn darparu cyngor a chefnogaeth i denantiaid Cyngor Sir Ddinbych yn unigol i gynorthwyo i liniaru materion ariannol a dyledion a darparu mwy o allu ariannol, yn cynnwys cyngor ar ynni.

Rydym ni'n gweithio'n uniongyrchol â Tîm Tai Cyngor Sir Ddinbych. Atgyfeirir tenantiaid atom ni neu gallant atgyfeirio eu hunain at ein tîm. Unwaith rydym ni'n ymgysylltu â'r tenant, rydym ni'n darparu pecyn cymorth cyngor cynhwysfawr sy'n edrych ar incwm yr aelwyd. Rydym ni'n edrych ar ffyrdd o gynyddu incwm y tenant trwy wneud ceisiadau am grantiau, credydau neu fudd-daliadau heb eu hawlio.

Rydym ni'n gweithio gyda'n gilydd i leihau gwariant, megis negodi ad-daliadau dyledion, ac ar yr un pryd yn edrych sut y gall yr aelwyd reoli'r arian sy'n dod i mewn orau.

Ochr yn ochr â hyn rydym ni'n adolygu gwariant ynni'r cartref a gweld a oes unrhyw le i gyflwyno effeithlonrwyddau, er enghraifft, trwy newid arferion defnyddio ynni.

Mae'r bartneriaeth hon wedi cael effaith sylweddol ar rai aelwydydd, gan wella cydnherthedd y teulu a galluogi cynnal eu tenantiaethau.

Bydd y gwaith hwn yn fwyfwy perthnasol wrth i fesurau diogelu swyddi ddod i ben a bydd rhaid i aelwydydd ymdopi â sloc arwyddocaol i'w hincwm.

Rydym n'n falch o gyhoeddi bod ein gwasanaeth Allwedd i Gyngor wedi'i ymestyn i **2023**.

Mewn partneriaeth gyda



**Tai Sir Ddinbych
Denbighshire Housing**

Buddsodi yn ein Cymunedau • Investing in our Communities

Pobl Ifanc yn Gyntaf yn Sir Ddinbych (YP1D)

Mae'r prosiect hwn wedi'i anelu at bobl ifanc bregus a'u teuluoedd sy'n byw yn Sir Ddinbych. Rydym ni wedi partneru gyda Phrosiect Ieuentid Dinbych, Prosiect Pobl Ifanc Gorllewin y Rhyl a Gwasanaethau Eiriolaeth Iechyd Meddwl Conwy a Sir Ddinbych.

Mae Tim Teuluoedd yn Gyntaf Cyngor Sir Ddinbych yn cyfeirio cleientiaid at y prosiect ac rydym n'n gweithio gyda'r teuluoedd a'r bobl ifanc, gan deilwra'r cymorth i sicrhau ateb anghenion y teulu cyfan, nid yr unigolyn yn unig.

Mae cleientiaid wedi derbyn cymorth gyda budd-daliadau a dyledion, yn ogystal â chyngor ynghylch cyflogaeth, addysg a thai.

Cyfeillio Sir Ddinbych

Gan ein bod yn rhan o'r Grŵp Heneiddio'n Dda yn Sir Ddinbych gofynnodd Cyngor Sir Ddinbych i ni gymryd rhan mewn prosiect peilot gyda Gwasanaeth Gwybodaeth i Ofalwyr Gogledd Ddwyrain Cymru (NEWCIS) i ddarparu gwasanaeth cyfeillio a chyngor a chymorth cyfannol i deuluoedd gofalwyr yn Sir Ddinbych.

Dechreuodd y prosiect ym mis Ionawr 2021 a bydd yn gweithio gyda 90 o deuluoedd i ddangos gwerth gweithgareddau'r bartneriaeth gyda'r bwriad o ddatblygu gwasanaeth ehangach a mwy tymor hir.



Lle Chi neu Ni

Lleihau ynysigrwydd yn ein cymunedau gwledig

Rydym ni wedi gweithio mewn partneriaeth â phrosiect Lle Chi neu Ni yn ne Sir Ddinbych ers Chwefror 2018 yn dilyn cais llwyddiannus i'r Loteri Fawr (bryd hynny) gan ein partner, Partneriaeth Cymuned De Sir Ddinbych. Mae'r prosiect yn canolbwyntio ar leihau ynysigrwydd, gwella mynediad i wasanaethau a mynd i'r afael â thlodi yng Nghorwen ac ardal Edeyrnion.

Yn ogystal â'r prosiect hwn buom yn gweithio â Phartneriaeth Cymuned De Sir Ddinbych i ddatblygu cynnig i gynnal gweithgareddau tebyg yn fwy i'r dwyrain yn Llangollen. Dyfarnwyd cyllid ychwanegol i'r bartneriaeth gan Gronfa Gymuned y Loteri Genedlaethol, a dechreuwyd darparu'r gwasanaeth yn ardal Llangollen ym mis Gorffennaf 2020. Mae'r cyllid hefyd yn ymestyn prosiect Corwen ac Edeyrnion i alluogi darparu'r gwasanaeth ar draws ardal Dyffryn Dyfrdwy yn Sir Ddinbych tan fis **Gorffennaf 2024**.

Canolfan Ni
Yn gofalu am y gymuned
SDCP

Caring for the community

Stori Claire

Mae Claire yn byw gyda'i phartner ac un plentyn dibynnol mewn eiddo rhent preifat. Mae Claire yn derbyn Credyd Cynhwysol ac mae ei phartner yn derbyn Lwfans Cymorth a Chyflogaeth ar sail cyfraniadau. Mae gan y ddau wahanol gyflyrau iechyd ac mae'r ddau'n derbyn Taliad Annibyniaeth Personol.

Roedd gan Claire gŵyn hirhoedlog gyda'i chyflenwr gan y bu gwallau niferus ar y cyrif a gan nad oedd hi wedi medru datrys y mater daeth i Gyngor ar Bopeth Sir Ddinbych am gymorth.

Roedd cyrif Claire wedi ei newid rhwng cyrif busnes a chyfrif domestig ddwywaith, er nad oedd yr eiddo wedi bod yn eiddo busnes erioed. Yn y pen draw roedd y cyrif wedi'i gywiro a'i filio fel cyrif domestig, ond yn ystod y cyfnod hwn roedd dyledion Claire wedi cyrraedd £4889 ac nid oedd wedi medru cytuno ar gynllun talu fforddiadwy gyda'i chyflenwr. Gwnaethon i lenwi cais i Gronfa Caledi Scottish Power i gynorthwyo gyda pheth o'r ddyled. Roedd y cais yn llwyddiannus a chytunwyd ar gynllun talu fforddiadwy ar gyfer gweddill y dyledion.

Canlyniadau

1. Cronfa Caledi wedi dileu £1000 o'r ddyled.
2. Cytunodd Scottish Power i ddileu £100 arall o'r ddyled fel taliad ewyllys dda.
3. Cytunwyd ar gynllun talu £33 y mis ar gyfer y dyledion yn weddill, gan ledaenu'r ad-daliadau dros 9 mlynedd a 10 mis

"Mae datrys y gŵyn a chytuno ar gynllun talu yn teimlo fel bod pwysau enfawr wedi'i godi oddi ar fy 'sgwyddau."



105

**o gleientiaid wedi'u
cynorthwyo trwy'r
prosiect 'Dydi hi ddim yn
rhy hwyr' hyd at 31
Gorffennaf 2021.**

'Dydi hi ddim yn rhy hwyr'

Rydym ni'n ddiolechgar iawn i Sefydliad Henry Smith am ddarparu cyllid i'n galluogi i gynnig ein prosiect cyngor ynghylch dyledion 'Dydi hi ddim yn rhy hwyr'.

Mae'r prosiect, a ddechreuodd ar 1 Ebrill 2021 ac a fydd yn parhau am 33 mis tan Rhagfyr 2023, yn darparu cyngor dyledion argyfwng ar draws y sir a'i amcanion yw uchafu incwm, cynyddu gallu ariannol a lleihau tlodi.

Mae 'Dydi hi ddim yn rhy hwyr' yn adfer gallu Cyngor ar Bopeth Sir Ddinbych i ddarparu cyngor dyledion y tu allan i oriau swyddfa, gan gynnig apwyntiadau tan 7pm bob dydd Mercher a dydd Iau a than 4pm ar ddydd Sadwrn.

Bydd y prosiect hwn yn cyfrannu'n arwyddocaol at fodloni anghenion ein cleientiaid, yn enwedig wrth i fesurau diogelu swyddi a chartrefi unigolion yn ystod Covid-19 ddod i ben. Mae'r elfennau gyda'r nos ac ar y penwythnos yn ein cynorthwyo i gefnogi proffil cleientiaid amrywiol.

Gyda chyllid gan

**The
Henry Smith
Charity**

Lle i Anadlu

Mae Lle i Anadlu yn gynllun cenedlaethol newydd sy'n rhoi gwarchodaeth dros dro i'n cleientiaid rhag y rhan fwyaf o fathau o gasglu dyledion wrth iddyn nhw weithredu i gael trefn ar eu dyledion.

Gall cleientiaid wneud cais, trwy gyfrwng cynghorydd dyledion, am 60 diwrnod o 'Lle i Anadlu' – rhyddhad dros dro o'u dyled. Mae'n rhaid i'r cleientiaid barhau i gadw mewn cysylltiad gyda'u cynghorydd dyledion a pheidio â threfnu unrhyw fenthyciad newydd dros £500 yn ystod y cyfnod hwn. Bydd rhaid iddyn nhw barhau i wneud rhai mathau o daliadau penodol hefyd, yn cynnwys costau'r cartref, billiau cyfleustodau a threthi.

Mae llog a ffioedd ar y dyledion wedi'u cynnwys yn y 'Lle i Anadlu' yn cael eu hatal am y cyfnod 60 diwrnod tra bo'r cleient yn bodloni'r amodau hyn.

Hyd yma rydym ni wedi cynorthwyo 10 cleient gyda gwarchodaeth dros dro o ran eu dyledion.

Clinigau Dyledion

Cyn y cyfnod clo cyntaf ym mis Mawrth 2020 bu Tîm Cyngor Ariannol Cyngor ar Bopeth Sir Ddinbych mewn nifer o ddigwyddiadau partneriaeth aml-asiantaeth i ymgysylltu â chymunedau lleol.

Er na ellid trefnu unrhyw ddigwyddiadau wyneb yn wyneb yn 2020-21 roeddem ni'n medru defnyddio ein platfform ar-lein, 'Ar gael yn unrhyw le,' (gweler tudalen 8), i weithio gyda Chyngor Sir Ddinbych a chynnig clinigau dyledion trwy gyfrwng fideo gynadledda.

Cynhaliwyd y clinigau dyledion ar-lein ar 26 Hydref 2020 a 25 Ionawr 2021 gyda chleientiaid mewn dyled gyda'u treth gyngor i Gyngor Sir Ddinbych. Cynigiwyd slotiau wedi'u bwcio ymlaen llaw iddyn nhw i drafod eu dyledion a derbyn cyngor ynghylch unrhyw ddyledion eraill, llunio cyllideb ac uchafu incwm.



41

o sesiynau hyfforddiant i

387

o unigolion

99

digwyddiad
ymwybyddiaeth
wedi'u cynnal

Sgrinio

219

o gleientiaid

Y Gwasanaeth Cymorth Gamblo

Mae Cyngor ar Bopeth Sir Ddinbych wedi bod yn gweithio'n galed yn ystod cyfnod y prosiect i hyrwyddo dull iechyd cyhoeddus o ran adnabod a thrin niweidiau gamblo.

Trwy wella sgrinio a chynyddu ymwybyddiaeth am niwed gamblo a gwasanaethau atal ymhlith darparwyr rheng flaen ac unigolion bregus rydym ni wedi datblygu sylfaen dystiolaeth gryfach i deall niweidiau gamblo.

Rydym ni wedi dysgu a chyflawni llawer yn ystod cylch oes y prosiect. Bu llwyddiannau a heriau. Cyflwynodd y pandemig ei heriau ei hun wrth symud i ddarparu'r gwasanaeth yn rhithiol.

Rydym ni'n hynod o falch o sut y gwnaeth ein gwirfoddolwyr a'n staff addasu a chynorthwyo i ddatblygu'r gwasanaeth, gan weld drostom ein hunain yr effaith mae wedi'i gael ar ein cleientiaid ni. Ond rydym ni'n gwybod bod rhagor o waith i'w wneud i gynorthwyo pobl i gael y cymorth sydd ei angen amyn nhw.

Mewn cydweithrediad gyda

GambleAware 

Ar y cyd â'n gwaith efo partneriaid lleol, mae Cyngor ar Bopeth Sir Ddinbych wedi cael y pleser o gynorthwyo sut bynnag y bo modd â phrosiectau cenedlaethol eraill, yn cynnwys:

census 2021

Gwnaethom roi negeseuon ar y cyfryngau cymdeithasol yn aml i gynnig cymorth i bobl efo llenwi eu ffurflen cyfrifiad. Cawsom wahoddiad gan y Sefydliad Pethau Da i gynorthwyo yn ystod y cyfrifiad 'digidol yn gyntaf' cyntaf erioed gan ddarparu cymorth i bobl a oedd yn llenwi eu ffurflenn'n ddigidol, a fel arall lle'r oedd hynny'n briodol.

Bu pump o'n staff yn gweithio ar y prosiect ar sail rhan amser am saith wythnos, yn cynnwys darpariaeth gyda'r nos ac ar y penwythnosau, gan gynnig llinell gymorth i gleientiaid angen cymorth yn Gymraeg a Saesneg.

Mewn partneriaeth gyda



Good Things
Foundation



Office for
National Statistics

Y Cynllun Preswyllo'n Sefydlog i Ddinasyddion yr UE

Rydym ni wedi bod yn rhan o hyrwyddo'r Gwasanaeth Hawliau Dinasyddion yr Undeb Ewropeaidd, a gyllidwyd gan Lywodraeth Cymru.

Gwnaeth y gwasanaeth hwn roi cymorth i ddinasyddion yr Undeb Ewropeaidd, Ardal Economaidd Ewrop a'r Swistir â cheisiadau preswyllo'n sefydlog a chynsefydlog, gan gynnig mynediad i wasanaethau cyngor ehangach hefyd, yn cynnwys cymorth arbenigol.

Y dyddiad cau i ddinasyddion wneud cais am statws preswyllo sefydlog oedd 31 Mehefin 2021, er ein bod ni'n parhau i gefnogi cleientiaid sy'n cyflwyno cheisiadau hwyr fel nad ydyn nhw'n colli eu hawl i fyw, gweithio a derbyn budd-daliadau tra'n byw yn y Deyrnas Unedig.

£2.5m

o enillion incwm
trwy
Advicelink Cymru

5,810

o broblemau budd-
daliadau wedi'u trin
trwy
Advicelink Cymru

Ymdriniwyd â

4,165

o faterion dyledion
trwy
Advicelink Cymru

£437k

o ddyledion wedi'u dileu
trwy
Advicelink Cymru

Cronfa Un Mynediad

Mae Advicelink Cymru yn wasanaeth Cyngor ar Bopeth a gyllidir gan Lywodraeth Cymru i helpu'r bobl mewn mwyaf o angen gwasanaethau cyngor, yn enwedig y rhai na fyddai'n chwilio am gyngor yn arferol. Ar hyn o bryd mae'r gwasanaeth wedi'i gyllido tan ddiwedd mis Mawrth 2022.

Nod y gwasanaeth Advicelink yw estyn allan at gleientiaid yn rhagweithiol, trwy bartneriaid yn aml, i gael ymyriadau gwasanaeth cyngor i'r rhai sydd fwyaf o'u hangen cyn iddyn nhw gyrraedd sefyllfa argyfwng.

Mae Cyngor ar Bopeth Sir Ddinbych yn darparu cyngor ansawdd uchel a chymorth cyfannol i gleientiaid – ymarferol, emosïynol, clinigol a chymdeithasol.

Yn ystod y flwyddyn 2020-21 gwnaeth Cyngor ar Bopeth Sir Ddinbych gynorthwyo 2,722 o gleientiaid gyda 12,592 o faterion gwahanol, yn cynnwys cyngor ynghylch budd-daliadau, dyledion ac arian, achosion gwahaniaethu, cymorth mewnffudo a lloches a rhagor.

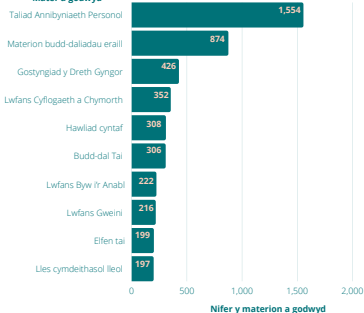
Gyda chyllid gan



Llywodraeth Cymru
Welsh Government

Mae'r siart hwn yn dangos nifer y materion a godwyd trwy Advicelink Cymru yn ystod y flwyddyn 2020-21 yn ôl y 10 maes mwyaf cyffredin.

Mater a godwyd



Cyflogi a Hyfforddi Gwirfoddolwyr

Mae ein gwirfoddolwyr wedi mynd y filltir ychwanegol yn ystod y flwyddyn ddiwethaf, gan addasu i'r cyfyngiadau a'r heriau er mwyn darparu cyngor a chymorth i gleientiaid. Gwnaeth y gwirfoddolwyr a'r staff ymdrech enfawr y llynedd i sicrhau medru cynorthwyo cymaint o bobl ag oedd yn bosibl wrth i'r gwasanaeth wedi cynnydd digynsail yn y galw.

P'un a'n gweithio o'u cegin neu eu hystafell fyw i lunio eu nodiadau achos, neu ddefnyddio eu ffonau symudol a gwegamera i gysylltu efo cleientiaid, mae'n gwirfoddolwyr a'n staff wedi sicrhau bod ein holl gleientiaid yn derbyn y cymorth sydd ei angen arny'n nhw.

I ddechrau roeddwn i'n meddwl mai'r prif newid fyddai teimlo called oherwydd y diffyg cyswllt uniongyrchol â chynghorwyr eraill... Mewn gwirionedd daeth yn amlwg yn fuan ei bod yn hawdd cael gafeol ar reolwyr ar eu ffôn, trwy e-bost ac ar unwaith fel arfer ar Hangouts. Ac er nad yw'n union yr un fath, roedd cefnogaeth gyfeillgar a hiwmor cydweithwyr yn llifo yr un mor naturiol trwy cyfryngau hyn hefyd.

*Rydw i'n gwirfoddoli efo Cyngor ar Bopeth oherwydd mae'n rhoi boddhad i mi ddefnyddio peth o'r amser sbâr rwy'n ffodus i'w fwynhau i wneud rhywbeth o fudd ymarferol i gymdeithas, helpu pobl i ganfod ffyrdd o ddellio ag anawsterau a phroblemau, bach a mawr, maen nhw'n deimlo na fedran nhw eu datrys eu hunain, am ba bynnag reswm. Yn fyr, **mae bod yn ddefnyddiol yn teimlo'n dda!***

£380k

**gwerth cyhoeddus
gwirfoddoli gyda
Cyngor ar Bopeth Sir
Ddinbych**



Rwy'n siarad Cymraeg fel fy mamiaith ac wedi ymddeol o fod yn ddiprwy bennaeth, yn briod efo dau o blant a dau wŷr, y cyfan ohonyn nhw'n byw'n lleol.

Yn dilyn fy ymddeoliad mae gwirfoddolï'n rhoi ymdeimlad o bwrpas i mi ac, yn ystod y cyfnod clo, ffenestr i'r byd y tu allan! Fe ddechreuais fel gwirfoddolwr dros 20 mlynedd yn ôl gan fy mod i eisiau:

- Bod yn rhan o dîm eto
- Dysgu sgiliau newydd
- Rhoi rhywbeth yn ôl i fy nghymuned leol

Mae gen i restr tasgau gynhwysfawr a anfonir gan reolwyr i gysylltu â chleientiaid i ddiweddarau eu ffelliau, mewnbynnu manylion enillion ariannol at ddibenion ystadegol a chyfeirio pobl am ragor o gyngor os oes angen.

Gartref rydw i'n medru defnyddio Casebook a fy mlwch negeseuon e-bost CAB, ac rydw i'n edrych arnyn nhw y rhan fwyaf o ddyddiau. Yna rydw i'n ffonio neu'n anfon neges e-bost at gleientiaid fel bo angen.

John Davies, gwirfoddolwr



Cynllun Kickstart

Fe wnaethom ddechrau gweithio gyda RCS fel partneriaid cyflogwyr ar y Cynllun Kickstart. Menter a gyllidir gan yr Adran Gwaith a Phensiynau yw'r Cynllun Kickstart i greu swyddi ar gyfer pobl ifanc 16 i 24 oed ar Gredyd Cynhwysol sydd mewn perygl o fod yn ddiwaith tymor hir. Mae'r Adran Gwaith a Phensiynau'n talu am swyddi rhan amser ac rydym ni wedi'u gwneud yn rhai amser llawn.

Rydym ni'n falch o fod wedi medru cyflogi pedwar cyfranogwr hyd yma (yn cynnwys brodyr sy'n efreilliaid!) Mae un ohonyn nhw wedi mynd ymlaen i yrfa yn y maes lletygarwch yn awr.



KICKSTART
SCHEME

Hyfforddiant

Yn gyntaf, mae'n rhaid i ni sôn am Roy, wnaeth ymddeol ym mis Mawrth. Dymunwn ymddeoliad hir a hapus iddo.

Mae'r hyfforddiant i staff a gwirfoddolwyr wedi bod yn gynhyrchol lawn trwy gydol 2020-21. Mae'r staff a'r gwirfoddolwyr wedi elwa o raglen o hyfforddiant mewnol sy'n cael ei datblygu, yn cynnwys:

- **Trosolwg budd-daliadau**
- **Ceisiadau i'r Gronfa Cymorth Disgresiynol**
- **Ceisiadau am Daliad Annibyniaeth Personol**
- **Ceisiadau am Lwfans Gweini a budd-daliadau cysylltiedig**
- **Uchafu incwm i bobl hŷn**

Mae staff a gwirfoddolwyr wedi cwblhau nifer o gyrslau a ddarparwyd gan ddarparwyr allanol yn ystod y flwyddyn hefyd, yn cynnwys:

- **Cyflogaeth, Lefelau 1-4** (Cyngor ar Bopeth Sir y Fflint)
- **Rheoli pobl yn y sector gwirfoddol** (NCVO)
- **Myfyrwyr a Chredyd Cynhwysol** (Child Poverty Action Group)
- **Hyfforddiant Hyrwyddo Llesiant y Gweithle** (RCS)
- **Dwyieithrwydd yn y gweithle** (Cyngor Gweithredu Gwirfoddol Cymru)
- **Cyngor iechyd meddwl i'r sector cyngor** (The Benefits Training Co)
- **Ymwybyddiaeth cyffuriau ac alcohol** (CAIS)

Cyflwynwyd cyfanswm o 28 o gyrslau i staff a gwirfoddolwyr yn 2020-21.

Ymchwil ac Ymgyrchoedd

Mae diben deublyg i Gyngor ar Bopeth Sir Ddinbych, darparu cyngor diduedd am ddim i'w gleientiaid a chynnal gwaith ymchwil polisi a mynd i'r afael ag achosion gwraidd problemau cleientiaid, yn enwedig i dynnu sylw at annhegwch.

Mae ein gwaith ymchwil polisi yn cyfuno mewnwelediad gan ein cleientiaid gyda dadansoddi tueddiadau cymdeithasol ac economaidd ehangach, ac yn nodi syniadau newydd i wella polisi a darpariaeth ar gyfer pawb.

Cyhoeddusrwydd

Buom yn cynyddu ymwybyddiaeth ac ymgychu ynghylch nifer o faterion trwy gydol y flwyddyn, ac fe wnaeth ein perthynas dda â'r cyfryngau lleol roi cyrhaeddiad mor eang â phosibl i ni rannu gwybodaeth a chyngor, recriwtio a hysbysu.

Rydym ni wedi bod yn lwcus eleni, diolch i Connection Magazines, i gael colofn reolaidd yn eu cyhoeddiad misol sydd wedi cynorthwyo gyda hyn.

Yn ychwanegol at ein partneriaeth â chylchgrawn Clwyd Connection, rydym ni wedi cael erthyglau wedi eu cyhoeddi mewn papurau newydd a chylchlythyrau lleol fel y Denbighshire Free Press, Rhyl & Abergelge Journal a Chylchlythyr Tenantiaid Sir Ddinbych.



Arweinydd Arfer Orau

Mae Cyngor ar Bopeth Sir Ddinbych yn cyflawni'r rôl Arweinydd Arfer Orau Help i Hawlio ar gyfer Gogledd a Chanolbarth Cymru. Nod y rôl yw annog ymgysylltu â rhanddeiliaid, swyddfeydd Cyngor ar Bopeth Lleol a'r gwasanaeth Help i Hawlio Credyd Cynhwysol.

Mae'r Arweinydd Arfer Orau'n cynnal fforwm misol ar gyfer cyngorwyr, rheolwyr ac arweinyddion Help i Hawlio er mwyn rhannu gwybodaeth, arferion gorau a phryderon. Hefyd anfonir cylchlythyr misol i'r swyddfeydd lleol ac at rhanddeiliaid gyda'r un bwriad, sef rhannu gwybodaeth am Gredyd Cynhwysol a'r gwasanaeth Help i Hawlio.

Mae'r Arweinydd Arfer Orau'n cysylltu'n uniongyrchol â rhanddeiliaid hefyd, yn cynnwys yr Adran Gwaith a Phensiynau, trwy gyfrwng digwyddiadau a chyfarfodydd rhanddeiliaid, i wneud sefydliadau'n ymwybodol o Gredyd Cynhwysol a'r materion cysylltiedig a'n gwasanaethau cyngor mwy cyffredinol ni.

Grwpiau Rhwydweithio a Sefydliadau Partner

Er mwyn cyflawni'r canlyniadau gorau i'n cleientiaid ni a'n cymuned, rydym ni'n gweithio mewn partneriaeth â llawer o grwpiau a sefydliadau.

Dyma rai o'r grwpiau a mudiadau rydym ni wedi ymwneud â nhw a gweithio gyda nhw yn ystod y flwyddyn ddiwethaf.

Grŵp Cyflogaeth Sir Ddinbych

Bwrdd Cyfamod Lluoedd Arfog Sir Ddinbych

Rhwydwaith Llesiant Sir Ddinbych

Heneiddio'n Dda yn Sir Ddinbych

Grŵp Gweithredol Mynd i'r Afael â Thlodi Sir Ddinbych

Grŵp Ffoaduriaid Syria

Pwyntiau Siarad

Gwerth Cymdeithasol Cymru

Mudiad er Newid 2025

Rhwydwaith Ymchwil Presgripsiynu Cymdeithasol Cymru



Bwrdd Iechyd Prifysgol
Ddeall Cymdeithasol
University Health Board



Y Bwrdd Ymddiriedolwyr

Fel bob amser rydym ni'n ddiolethgar iawn i'r Bwrdd am ei ymroddiad i'r sefydliad a'r gwaith maen nhw'n ei wneud mor barod fel gwirfoddolwyr i ddarparu arweiniad strategol, rheolaeth ariannol a llywodraethu cadarn.

Mae ein Hymddiriedolwyr yn arbennig o ragweithiol ac yn chwilio am ffyrdd i wella trwy'r amser. Mae'r Ymddiriedolwyr gwirfoddol yn dod o amrywiaeth o gefndiroedd ac yn cynnig gwahanol sgiliau a phrofiad i'r rôl, y mae rhai yn ei wneud ochr yn ochr â swydd llawn amser.

Maen nhw wedi cyflwyno proses Adolygiad 360 yn ddiweddar i adnabod unrhyw fylchau o ran prosesau, gwybodaeth neu hyfforddiant y Bwrdd a blaenoriaethu meysydd i'w datblygu ac maen nhw wedi dechrau gyda Chynllun Recriwtio, Cynefino, Hyfforddiant a Datblygu Ymddiriedolwyr wedi'i wella i gyd-fynd â Llawlyfr Ymddiriedolwyr yn benodol ar gyfer Bwrdd Ymddiriedolwyr Cyngor ar Bopeth Sir Ddinbych.

Rydw i wrth fy modd â chanlyniadau'r asesiad, sy'n adlewyrchu gwaith caled, gwybodaeth ac ymrwymiad ein staff a'n gwirfoddolwyr ni.

Gay Brooks, Cadeirydd y Bwrdd Ymddiriedolwyr

Datblygwyd Strategaeth Gyfathrebu newydd eleni hefyd. Mae'r ddogfen hon yn nodi:

- Sut rydym ni'n cyfathrebu'n fewnol ac yn allanol gyda'r dyhead o sicrhau cyfnewid ddwy ffordd;
- Ein bod ni'n cyfathrebu mewn arddull cyfeillgar a thosturiol, sy'n adlewyrchu diwylliant o onestrwydd a bod yn agored; ac
- Ein nod yw gwneud pethau'n glir a dealladwy i gydweithwyr, cleientiaid a rhanddeiliaid gan sicrhau bod yr holl gynulleidfaoedd – mewnol ac allanol – yn derbyn yr wybodaeth a'r cymorth sydd ei angen arnyn nhw mewn modd amserol ac yn yr iaith (Cymraeg, Saesneg neu iaith arall fel bo'n ofynnol) a fformat maen nhw'n ei ddeall.

Gwnaeth y gwaith yn 2020-21 gynnwys datblygu Cod Ymddygiad sy'n nodi'r sylfeini ymddygiad ar gyfer y safonau ymddygiad a ddisgwyli'r gan yr holl staff a gwirfoddolwyr. Mae'r cod yn nodi:

- Y safonau rydym ni wedi eu pennu i ni ein hunain;
- Y disgwyliadau ar ein cyfer ni ein hunain a'n gilydd; a
- Sut y dylem ni weithio gyda'n gilydd a thrin cydweithwyr, cleientiaid a rhanddeiliaid gan ddilyn yr egwyddorion o broffesiynoldeb, tegwch a chyfrifoldeb.



**Perfformiad cryf yn
erbyn y safon, wedi'i
gefnogi gan
dystiolaeth doreithiog**



Adroddiad Archwilio Perfformiad ac
Ansawdd Cyngor ar Bopeth 2021



Mae'r staff yn gyfeillgar ac yn hawdd siarad efo nhw. Roedd eu hagwedd o ran fy helpu i yn anhygoel ac rwy'n gwybod, os cyfyd problem eto, gallaf ddibynnu arnyn nhw i fy helpu a rhoi cymorth i mi yn unrhyw ffordd y medran nhw.

Mae Cyngor ar Bopeth wedi mynd i drafferth i ddatrys fy mhroblemau i a fy hysbysu ar bob cam ar hyd y daith. Fedra' i ddim diolch digon i chi am yr hyn rydych chi wedi'i wneud i mi.

Roedd fy mhrofiad i efo Cyngor ar Bopeth yn rhagorol, yn enwedig o ran y cymorth emosïynol i mi.

Roedd y cymorth ges i yn rhagorol, proffesiynol iawn ac fe wnaeth ddatrys fy mhroblem.

Hoffwn eich canmol i gyd yn fawr. Mae fel cael blanced gynnes yn cael ei lapio am eich ysgwyddau ar noson rewlyd, diolch i chi filiwn gwaith drosodd.

Sylwadau gan ein cleientiaid

Gan fy mod i'n dioddef o iselder ysbryd a gorbryder, mae'n rhoi sicrwydd mawr fy mod i'n medru cysylltu efo pobl sy'n llawn dealltwriaeth ac amynedd.

Fedra' i ddim diolch digon am y cymorth a dderbynialis a byddaf yn argymhell Cyngor ar Bopeth Sir Ddinbych i bawb, a byddaf yn sicr yn eich defnyddio chi eto os bydd angen.

Fedrwn i ddim bod yn fwy diolchgar am y cymorth a'r gefnogaeth a dderbynialis i.

Mae Cyngor ar Bopeth yn llinell bywyd i'r bobl.

Fuaswn i ddim yn gwybod beth i'w wneud heb help y gwasanaeth hwn.

Roedd yr help a gefais i yn anhygoel. Fedra' i ddim ei ganmol ddigon ac yn sicr ni fyddaf yn oedi cyn cysylltu efo chi eto. Diolch yn fawr iawn i chi.

Fe wnaeth y ffordd y gwnaethon nhw fy helpu i wneud argraff fawr arna' i. Digynnwrf, ystyriol a chymwynasgar ac roedd y gwaith wnaethon nhw efo fi yn llwyddiannus.

